

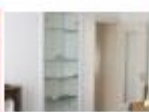
## Un appart parisien relooké dans le style vintage [Suivante >>](#)



Nadia et Yves ont hérité d'un vieil appartement de 67 m<sup>2</sup> près du Canal Saint-Martin, à Paris. Aidés de l'agence Créateur d'intérieur, ils ont pris beaucoup de plaisir à le rénover et à lui donner un esprit années 1950 : un vrai travail de pro que nous vous proposons de découvrir dans ce nouveau reportage. © Journal des Femmes/Cécile Debise



[Séjour après](#)



[Séjour avant](#)



[Salle à manger après](#)



[Salle à manger avant](#)



[Salon après](#)



[Entrée avant](#)



[Entrée après](#)

[« Précédente »](#)

## Un nouvel agencement pour faciliter la circulation

[« Suivante »](#)



A l'origine, on accédait au salon par une porte donnant sur le couloir de l'entrée. Une vitrine occupait un renfoncement dans le mur porteur, directement sur la droite. Cette dernière a été supprimée pour créer une deuxième ouverture : de cette manière, l'espace paraît beaucoup moins fermé et la distribution des pièces se fait plus moderne. © Décorateur d'intérieur / Paris



[Séjour après](#)



[Séjour avant](#)



[Salle à manger  
après](#)



[Salle à manger  
après](#)



[Salon après](#)



[Entrée avant](#)



[Entrée après](#)

[« Précédente »](#)

## Une salle à manger dégagée

[« Suivante »](#)



Le séjour a été légèrement agrandi, au détriment de la chambre parentale. En effet, le mur de séparation entre les deux pièces a été repoussé d'environ 50 cm. Ce gain d'espace est plus appréciable dans une pièce commune. La table à manger est éclairée d'une lumière douce et zénithale par un luminaire Ikea dont la modernité se marie parfaitement avec le look vintage de l'appartement. © Journal des Femmes/Cécile Debise



[Séjour après](#)



[Séjour avant](#)



[Salle à manger  
après](#)



[Salle à manger  
après](#)



[Salon après](#)



[Entrée avant](#)



[Entrée après](#)



[« Précédente](#)

## Un mobilier à la fois simple et recherché

[Suivante »](#)



Amateurs et fins connaisseurs de design, les propriétaires ont chiné le mobilier dans les brocantes ou sur internet. Il date principalement des années 1950 et 1960. Le salon adopte des teintes naturelles et chaleureuses avec une prédominance du bois. Sur le mur, des tableaux de l'artiste Éric Michel s'accordent avec la table à manger et ses chaises d'amphi, dans les mêmes tons que le parquet en chêne d'origine. © Journal des Femmes/Cécile Debise



[Séjour après](#)



[Séjour avant](#)



[Salle à manger après](#)



[Salle à manger après](#)



[Salon après](#)



[Entrée avant](#)



[Entrée après](#)

[« Précédente »](#)

## Un coin salon design

[« Suivante »](#)



Le coin salon est constitué d'un canapé, de deux fauteuils et d'une table basse chinés séparément mais dont les lignes évoquent une vraie unité de style. Leur tapisserie a été refaite à neuf dans un coloris sombre et sobre. Le tableau qui habille le mur, juste au-dessus du canapé, est signé Hubert Martel et date de 1976 : son dessin géométrique rappelle les angles des meubles de la pièce. © Journal des Femmes/Cécile Debise



[Séjour après](#)



[Séjour avant](#)



[Salle à manger  
après](#)



[Salle à manger  
après](#)



[Salon après](#)



[Entrée avant](#)



[Entrée après](#)

[« Précédente](#)

## Une entrée qu'il a fallu redéfinir

[Suivante »](#)



Initialement, l'entrée de l'appartement constituait un petit couloir sombre et trop étroit pour y glisser des rangements. Les portes du salon et de la cuisine fermaient l'espace avec austérité, tandis qu'un passe-plat dessinait une petite fenêtre peu utile entre la cuisine et le couloir. © Décorateur d'intérieur / Paris



[Séjour avant](#)



[Salle à manger  
après](#)



[Salle à manger  
après](#)



[Salon après](#)



[Entrée avant](#)



[Entrée après](#)



[Cuisine avant](#)

[« Précédente](#)

## Une nouvelle entrée comme un patio

[Suivante »](#)



L'architecte Akram Ben Abderrazak a entièrement revu le volume de l'entrée pour en faire un vrai hall spacieux et accueillant. Il a récupéré de l'espace sur la cuisine et la salle de bains pour dégager un deuxième passage vers le salon et ouvrir ainsi la vue sur le reste de l'appartement. Une discrète armoire Ikea permet désormais de cacher le compteur. Des rangements ont été placés à côté de la porte d'entrée et un carrelage en ciment, créé sur mesure, délimite l'espace de ses dessins géométriques. © Journal des Femmes/Cécile Debise



[Salle à manger  
après](#)

[Salle à manger  
après](#)

[Salon après](#)

[Entrée avant](#)

[Entrée après](#)

[Cuisine avant](#)

[Cuisine après](#)



[« Précédente](#)

## Une ancienne cuisine encombrée et peu esthétique

[Suivante »](#)



L'ancienne cuisine, qui mélangeait des meubles de diverses provenances, ne présentait pas d'unité. Toute la tuyauterie était apparente et malgré des dimensions correctes, elle ne permettait pas d'y dresser une table pour manger. © Décorateur d'intérieur / Paris



[Salle à manger](#)  
[après](#)



[Salon après](#)



[Entrée avant](#)



[Entrée après](#)



[Cuisine avant](#)



[Cuisine après](#)



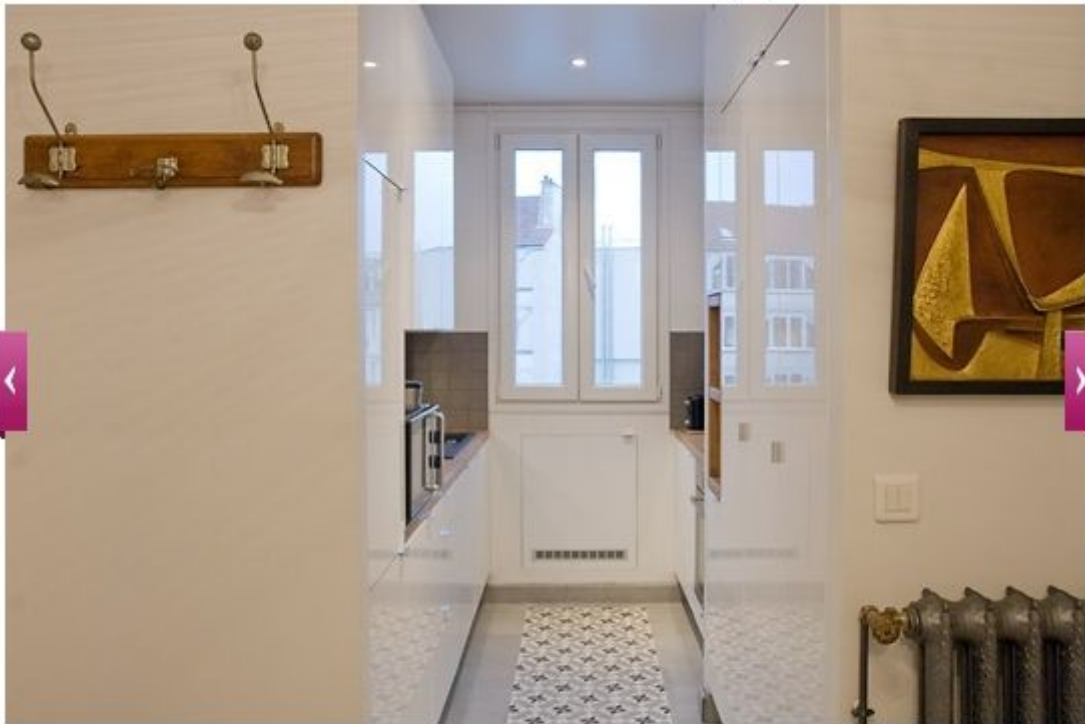
[Cuisine après](#)



[« Précédente](#)

## Une nouvelle cuisine toute équipée

[Suivante »](#)



Aujourd'hui, la cuisine affiche un design minimaliste et immaculé : tout est astucieusement rangé dans de grands placards blancs Ikea du même style que celui de l'entrée. Plus petite qu'auparavant, la cuisine a pourtant gagné en fonctionnalité. © Journal des Femmes/Cécile Debise



[Salon après](#)

[Entrée avant](#)

[Entrée après](#)

[Cuisine avant](#)

[Cuisine après](#)

[Cuisine après](#)

[Chambre d'amis avant](#)

[« Précédente](#)

## Une nouvelle direction de lumière

[Suivante »](#)



La surface brillante des placards de la cuisine réfléchit facilement la lumière et crée un environnement lumineux qui vient habilement contrebalancer l'étroitesse de l'espace. © Journal des Femmes/Cécile Debise



[Entrée avant](#)

[Entrée après](#)

[Cuisine avant](#)

[Cuisine après](#)

[Cuisine après](#)

[Chambre  
d'amis avant](#)

[Chambre  
d'amis après](#)

[« Précédente](#)

## Une ancienne chambre sans charme

[Suivante »](#)



La chambre d'amis avait l'avantage de bénéficier d'un grand espace mais, avec des meubles trop massifs, il n'était pas mis en valeur. Elle possédait également dans l'un des coins une véritable cheminée gustavienne qui a bien évidemment été conservée lors de la rénovation. © Décorateur d'intérieur / Paris



[Entrée après](#)

[Cuisine avant](#)

[Cuisine après](#)

[Cuisine après](#)

[Chambre d'amis  
avant](#)

[Chambre  
d'amis après](#)

[La chambre  
d'amis après](#)



[« Précédente](#)

## Une nouvelle chambre élégante

[Suivante »](#)



Le décorateur Philippe Carillo a choisi de peindre la nouvelle chambre avec un duo de bleus très légers donnant une teinte froide mais raffinée à la pièce. De long rideaux gris taupe encadrent désormais majestueusement la fenêtre et la cheminée est mise en valeur par une petite lampe attirant l'attention. © Journal des Femmes/Cécile Debise



[Cuisine avant](#)

[Cuisine après](#)

[Cuisine après](#)

[Chambre  
d'amis avant](#)

[Chambre d'amis  
après](#)

[La chambre  
d'amis après](#)

[Chambre  
parentale  
avant](#)

[« Précédente »](#)

## Des éclairages soignés

[« Suivante »](#)



Les lits sont parés de draps blancs et de traversins agrémentés de rubans de satin : un soin du détail aux accents nostalgiques qui distille douceur et confort à toute la pièce. La table de chevet est constituée d'une simple boîte en tissu bordeaux Ikea et la lampe est formée d'une grille qui rappelle celle du plafonnier. Dernière touche décorative : un petite souris blanche apporte un peu de vie avec malice et fantaisie. © Journal des Femmes/Cécile Debise



[Cuisine après](#)



[Cuisine après](#)



[Chambre d'amis avant](#)



[Chambre d'amis après](#)



[La chambre d'amis après](#)



[Chambre parentale avant](#)



[Chambre parentale après](#)

[« Précédente »](#)

## Une chambre qu'il fallait réinventer

[« Suivante »](#)



La deuxième chambre de l'appartement possédait un beau volume mais aucune décoration. Les propriétaires voulaient lui donner plus de personnalité et de modernité. © Journal des Femmes/Cécile Debise



[Cuisine après](#)



[Chambre d'amis avant](#)



[Chambre d'amis après](#)



[La chambre d'amis après](#)



[Chambre parentale avant](#)



[Chambre parentale après](#)



[Chambre parentale après](#)



[« Précédente »](#)

## Une nouvelle chambre comme un cocon

[« Suivante »](#)



Pour cette chambre dont l'espace a été réduit au profit du salon, Philippe Carillo a choisi des teintes plus chaudes, mais toujours avec un dosage très subtil proche du blanc. Le lit double est en bois massif huilé et, en attendant de recevoir les tables de chevet assorties, les propriétaires ont disposé des chaises blanches avec des petites lampes japonaises en papier de chaque côté du lit. © Journal des Femmes/Cécile Debise



[Chambre d'amis avant](#)



[Chambre d'amis après](#)



[La chambre d'amis après](#)



[Chambre parentale avant](#)



[Chambre parentale après](#)



[Chambre parentale après](#)



[Caqibi](#)

[« Précédente »](#)

## Une décoration succincte mais efficace

[Suiivante »](#)



Lorsque l'on allume l'imposant plafonnier Ikea projetant des étoiles sur les quatre murs de la pièce, la chambre semble s'habiller de lumière. Pour créer un rappel avec la couleur des taies d'oreiller brodées, Nadia a accroché au mur une peinture contemporaine achetée sur Internet. © Journal des Femmes/Cécile Debise



[Chambre d'amis après](#)



[La chambre d'amis après](#)



[Chambre parentale avant](#)



[Chambre parentale après](#)



[Chambre parentale après](#)



[Caqibi](#)



[Dressing](#)

[« Précédente »](#)

## Un ancien cagibi peu exploitable

[« Suivante »](#)



L'appartement possédait une petite pièce étroite faisant office de cagibi et donnant sur le salon. Elle servait à peine à ranger l'aspirateur tant son agencement la rendait impraticable. Elle avait pourtant l'intérêt de posséder une fenêtre... © Décorateur d'intérieur / Paris



[La chambre d'amis après](#)



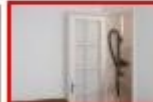
[Chambre parentale avant](#)



[Chambre parentale après](#)



[Chambre parentale après](#)



[Cagibi](#)



[Dressing](#)



[Ancienne et nouvelle salle de bains](#)



[« Précédente »](#)

## Un espace reconquis et bien commode

[« Suivante »](#)



L'architecte a rendu la surface du cagibi à la chambre parentale pour en faire un grand dressing. L'ouverture sur le salon a été bouchée et remplacée par une autre donnant dans la chambre. Une grande penderie avec des portes miroir crée un effet trompe-l'œil et donne l'impression que la pièce se prolonge de ce côté. Des fils à linge repliables, dans le fond sous la fenêtre, permettent également de faire sécher discrètement son linge. © Journal des Femmes/Cécile Debise



[Chambre parentale avant](#)



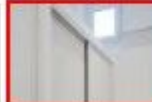
[Chambre parentale après](#)



[Chambre parentale après](#)



[Cagibi](#)



[Dressing](#)



[Ancienne et nouvelle salle de bains](#)



[Détails](#)

[« Précédente](#)

## Une salle d'eau totalement relookée

[Suivante »](#)



Carrelée de rose, l'ancienne salle de bains était aussi légèrement plus grande sans pour autant être très fonctionnelle. Sa tuyauterie était apparente et son ameublement sommaire. © Décorateur d'intérieur / Paris



La nouvelle salle d'eau est équipée d'une douche à l'italienne toute en profondeur. Une longue vasque en porcelaine s'ajuste au millimètre près aux dimensions de la pièce et un carrelage en nuances de gris en recouvre toute la surface. La colonne d'évacuation d'eau est désormais cachée par un coffrage, rendant l'espace plus net. © Journal des Femmes/Cécile debise



[Chambre parentale avant](#)



[Chambre parentale après](#)



[Chambre parentale après](#)



[Caqibi](#)



[Dressing](#)



[Ancienne et nouvelle salle de bains](#)



[Détails](#)

[« Précédente](#)

**Un choix des matières et des finitions qui n'est pas laissé au hasard**

[Suivante »](#)



Les poignées de portes ont toutes été remplacées : elles marient modernité avec une matière métallique et esprit ancien avec une forme classique. Les nouveaux radiateurs ont fait l'objet de la même attention en reproduisant des modèles classiques en fonte. Celui de l'entrée est d'ailleurs un vrai modèle d'époque avec des dessins en bas-relief sur toute sa surface. © Journal des Femmes/Cécile Debise



[Chambre parentale avant](#)



[Chambre parentale après](#)



[Chambre parentale après](#)



[Cagibi](#)



[Dressing](#)



[Ancienne et nouvelle salle de bains](#)



[Détails](#)